



# APORTACIÓN ETOLÓGICA A LAS TEORÍAS DE LA MOTIVACIÓN.

## 1. MOTIVACIÓN EN LA ETOLOGÍA

### 1.1. ENFOQUE CLÁSICO

#### 1.1.2. Modelo de Tinbergen.

##### 1. ¿Qué causa la conducta?

Para los etólogos **sólo a través del estudio, la clasificación, la descripción y el análisis de relaciones entre las conductas** pueden deducirse conclusiones válidas.

##### 2. ¿Cómo se desarrolla?

Los etólogos han insistido en el estudio de las conductas heredadas, pero, realmente, **presuponen factores hereditarios** en la regulación general de la conducta.

# APORTACIÓN ETOLÓGICA A LAS TEORÍAS DE LA MOTIVACIÓN.

## 1. MOTIVACIÓN EN LA ETOLOGÍA

### 1.1. ENFOQUE CLÁSICO

#### 1.1.2. Modelo de Tinbergen.

2. ¿Cómo se desarrolla?

Cada especie tiene **una dotación genética que le confiere capacidad de adaptación** a un ambiente natural concreto.

3. ¿Cuál es su función biológica?

Es la respuesta más inmediata para el etólogo; la función de la conducta es la de **permitir la adaptación.**

# APORTACIÓN ETOLÓGICA A LAS TEORÍAS DE LA MOTIVACIÓN.

## 1. MOTIVACIÓN EN LA ETOLOGÍA

### 1.1. ENFOQUE CLÁSICO

#### 1.1.2. Modelo de Tinbergen.

##### 4. ¿Cómo se ha desarrollado?

Implica la comparación a lo largo de distintas especies de las pautas de respuesta específicas de la especie, planteando hipótesis sobre el posible **curso de su evolución**.

---

**Críticas desde la Psicología americana** (conductistas): dificultad para el conocimiento de las publicaciones (en alemán) o la valoración por parte de los etólogos de la realización de trabajos minuciosos y lentos.

# APORTACIÓN ETOLÓGICA A LAS TEORÍAS DE LA MOTIVACIÓN.

## 1. MOTIVACIÓN EN LA ETOLOGÍA

### 1.1. ENFOQUE CLÁSICO

#### 1.1.2. Modelo de Tinbergen.

**Críticas desde posiciones teóricas:** Lehrman y Schneirla: los instintos postulados por los etólogos son demasiado rígidos.

Thorpe: importancia de la retroalimentación de los niveles nerviosos inferiores.

Hinde: importancia de la localización de los E's que determinan la activación y energización de la pulsión y, por otro lado, señala la mala interpretación que, hacen los etólogos de los mecanismos nerviosos.

# APORTACIÓN ETOLÓGICA A LAS TEORÍAS DE LA MOTIVACIÓN.

## 1. MOTIVACIÓN EN LA ETOLOGÍA

### 1.1. ENFOQUE CLÁSICO

#### 1.1.2. Modelo de Tinbergen.

Tinbergen y otros etólogos (años 60) amplían sus hipótesis sobre la distribución en compartimentos independientes de la energía específica de la reacción.

Este planteamiento simple fue rápidamente superado: **ordenación jerárquica mucho más interrelacionada y compleja.**

# APORTACIÓN ETOLÓGICA A LAS TEORÍAS DE LA MOTIVACIÓN.

## 1. MOTIVACIÓN EN LA ETOLOGÍA

### 1.1. ENFOQUE CLÁSICO

#### 1.1.2. Modelo de Tinbergen.

Principales datos que apoyan la crítica:

1. Un mismo sistema inferior puede estar controlado por **varios sistemas distintos**.
2. La jerarquía puede estar controlada en las **dos direcciones**.
3. Hay sistemas de un mismo nivel jerárquico que **se inhiben entre sí**. Espinoso: la conducta parental disminuye con la activación de la conducta sexual.

# APORTACIÓN ETOLÓGICA A LAS TEORÍAS DE LA MOTIVACIÓN.

## 1. MOTIVACIÓN EN LA ETOLOGÍA

### 1.2. ENFOQUE ACTUAL

Años posteriores (década de los 60) los etólogos **modifican el medio motivacional energético de Tinbergen** y **se aproximan a otras especialidades** de las que inicialmente estaban alejados.

Ciertos conceptos de la etología se llevan a otros campos, donde **se desarrollan y generalizan** para dar lugar a nuevas áreas de estudio (convergencia).

Esta línea de **convergencia y ampliación** es la característica más estable e importante de los últimos 20 años.



# APORTACIÓN ETOLÓGICA A LAS TEORÍAS DE LA MOTIVACIÓN.

## 1. MOTIVACIÓN EN LA ETOLOGÍA

### 1.2. ENFOQUE ACTUAL

Conceptos más importantes aportados por la etología:

□ El concepto de **estímulo** (estímulo señal, estímulo signo, estímulo desencadenante social, etc), estudiado y elaborado por los etólogos, ha resultado muy sugerente entre los psicólogos dedicados al estudio del aprendizaje animal.

Utilizado en los estudios de comunicación y en Psicología animal.

# APORTACIÓN ETOLÓGICA A LAS TEORÍAS DE LA MOTIVACIÓN.

## 1. MOTIVACIÓN EN LA ETOLOGÍA

### 1.2. ENFOQUE ACTUAL

□ El proceso de **impronta** y los postulados sobre los periodos críticos, la maduración, el apego, etc., han dado lugar a estudios en la **psicología del desarrollo** y a temas como la afiliación y el apego humano, a la vez que han originado el **planteamiento de modelos de interacción organismo-ambiente** durante el desarrollo de la vida del sujeto.

□ Las **conductas específicas de la especie** han sido estudiadas tanto en **psicología animal**, en lo que atañe a los procesos de aprendizaje, como en la **conducta social animal y humana**.

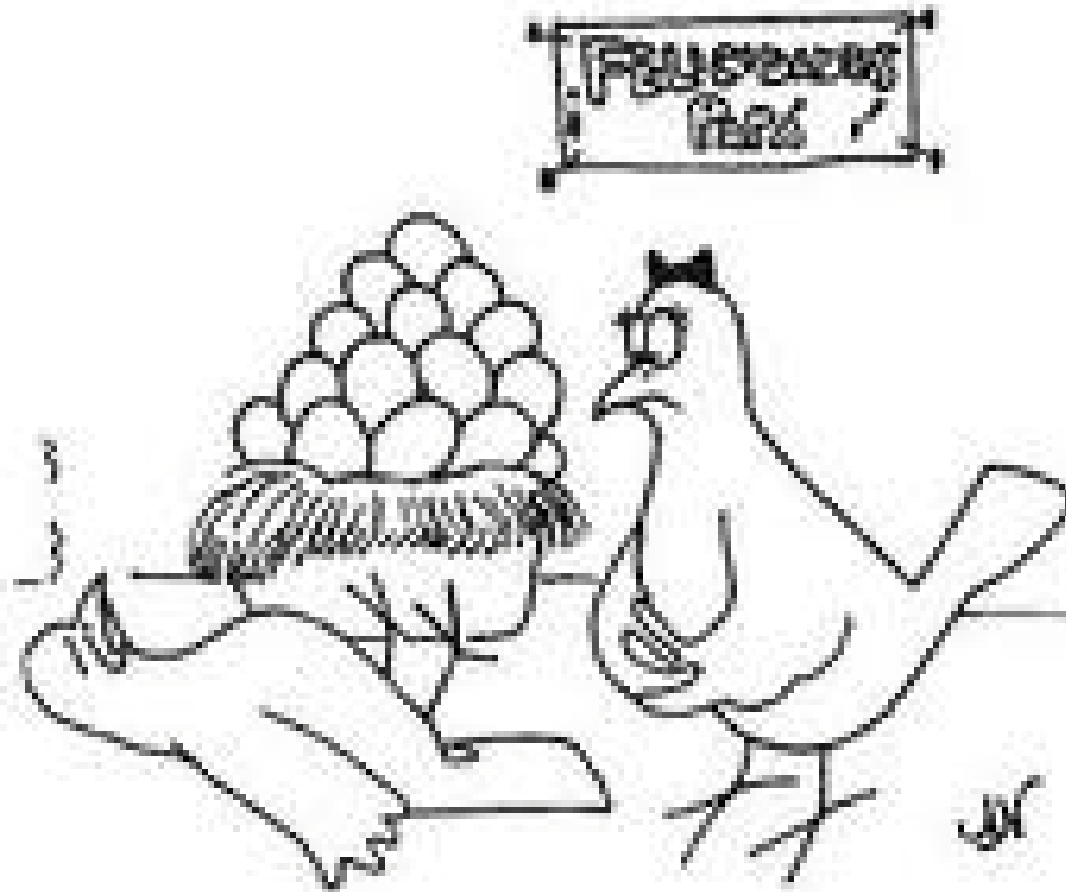
# APORTACIÓN ETOLÓGICA A LAS TEORÍAS DE LA MOTIVACIÓN.

## 1. MOTIVACIÓN EN LA ETOLOGÍA

### 1.2. ENFOQUE ACTUAL

En los últimos años, bajo los enfoques evolutivos más recientes y a partir de los estudios de las especies más evolucionadas, los etólogos han considerado nuevos aspectos generales en el estudio de la conducta, a saber: **la función social y la función ecológica.**

# CONCEPTOS BÁSICOS





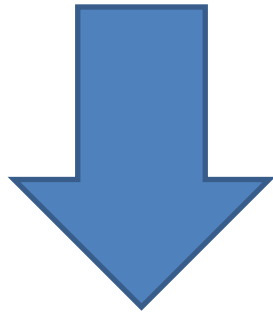
# IMPRONTA

- Spalding (1973) observó que en los pollos puede aparecer una respuesta de seguimiento a objetos cuando, tras la salida del huevo, se les mantiene entre unos y tres días en la oscuridad y después se les somete, ya con iluminación, a la presencia exclusiva de un objeto.



Lorenz (1935), observó que los pájaros nidífugos aprenden rápidamente a reconocer a sus padres. Hablamos de un aprendizaje sensorial: *“Prägung”*.

- El esquema aprendido constituye el engrama



una vez transcurrido el periodo crítico, los animales que no se hayan impregnado tendrán dificultades para hacerlo.

## Características de la impronta:

Da lugar a la formación de relaciones de naturaleza social que se forman en los animales jóvenes, respecto al primer objeto móvil que observan.

La presencia de otro objeto móvil, del mismo tipo que el que ha provocado la impronta, puede provocar respuesta de huida.

La impronta sólo puede producirse durante un periodo de tiempo breve y determinado, conocido como periodo crítico.

- El **periodo sensible** es aquel en el que se efectúa la impregnación, tiene una duración variable.
- La finalización del periodo sensible se produce cuando el animal evita los estímulos nuevos.
- La impronta maternal a un individuo de otra especie no determina el reconocimiento alterado de la propia especie en la elección de pareja sexual cuando se produce esta conducta en el pollo adulto.



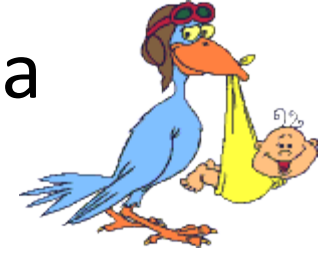


La impregnación se diferencia de otros procesos de aprendizaje por:



- La existencia de un periodo sensible o crítico.
- La irreversibilidad de la adquisición.
- La generalización a una clase de objetos o de individuos.
- La fijación de la reacción al objeto que se produce en un momento en que esta situación todavía no es desencadenable.

Se han efectuado estudios en la propia especie humana:



- El periodo sensible para la impronta maternal es más prolongado que en otras especies. Se mantiene mientras no haya respuesta emocional en el niño frente a lo nuevo.
- Bolwby (años 50 y 60), formuló la teoría del apego.

Hay aspectos de la conducta que se mantienen estables frente al ambiente (la sonrisa del niño en le primer año de vida) y otros que son inestables (estímulos que provocan la sonrisa en el primer año de vida).



# ESTIMULOS EXTERNOS

- Todo animal posee un bagaje sensorial que determina los estímulos y cambios sensoriales que puede captar del medio.
- Para estudiarlos es necesario que se presenten en las condiciones más próximas a las naturales.



Von Hess (1913).  
Describió como las abejas, en el interior de una caja negra, frente a dos luces, se dirigían siempre hacia la más intensa, cualquiera que fuera su longitud de onda. Concluyó que no percibían los colores.

Von Frisch (1914).  
Presentó al aire libre, papeles de distintos colores entre papeles grises de la misma luminosidad, y las abejas se dirigían siempre hacia los colores azules y amarillos.

En el primer caso, las abejas encerradas, seleccionan, para la huida, el estímulo más intenso, sin utilizar las longitudes de onda.

En el segundo caso, para seleccionar las flores donde recolectar el néctar, el estímulo es precisamente el color y no la luminosidad.

- Timbergen propone una serie de señuelos para estudiar los estímulos que desencadenan la agresión en un macho territorial.
- El estímulo que induce el número más alto de respuestas agresivas es un objeto ovalado, inclinado, de vientre rojo.
- El señuelo para que comiencen las pautas de cortejo es la presencia de un objeto ovalado “panzudo”.
- Define un estímulo desencadenante como aquel que es capaz de liberar una respuesta específica.
- Actúan sobre el mecanismo innato de liberación de las pautas motrices específicas (IRM).



- Seitz (1940). “Ley de adición heterogénea de los estímulos”.
- El efecto de cada estímulo es almacenado en el SN y sumado al de otros.
- Los estímulos pueden ser a la vez desencadenantes y orientadores.
- Baerends (1962) comprobó la importancia de esta ley.
- Utilizó falsos huevos de distintos tamaños, colores y formas.
- Las gaviotas prefieren los huevos grandes a los pequeños, manchados sobre lisos, ovalados sobre otras formas.



Según Lorenz, esta ley solo se cumple frente a estímulos desencadenantes de respuestas innatas, frente a aquellos estímulos condicionados a los que el animal aprende a responder no se produce.

En las especies, cuanto más compleja es su conducta mayor es el peso de los estímulos externos.

La intensidad de la respuesta depende de la combinación de todos los estímulos presentes, de la cantidad total de información que representan.



Respuestas específicas de la especie.

Los etólogos clásicos observan las conductas instintivas compuestas por elementos de conducta que se integran entre sí en las configuraciones conductuales de orden superior.

Conducta instintiva



Criticado por la dificultad de interpretación

Barens propone la denominación de “Actividad específica de la especie” como sustituto.

Para sus componentes (instintos) se utiliza el término “pautas motrices fijas”

Conductas específicas de la especie



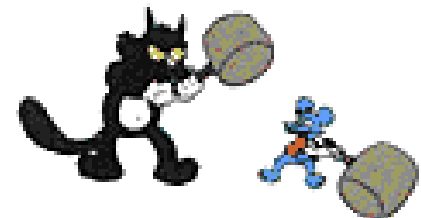
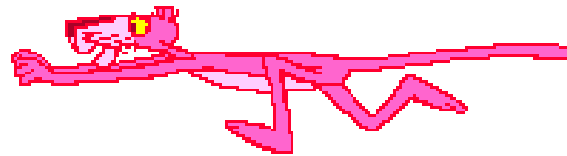
Conductas seleccionadas evolutivamente en cada especie.

En estas hay estímulos aprendidos y estímulos que a través del aprendizaje provocan respuestas específicas de la especie que son innatas.

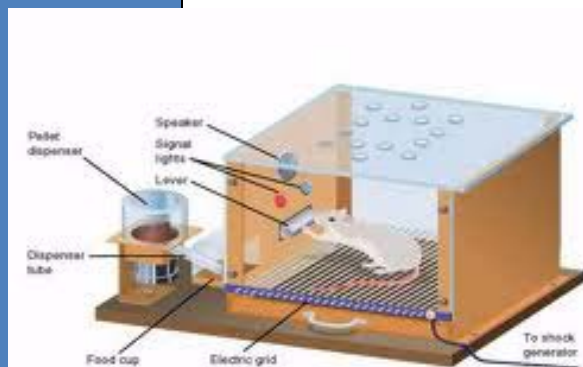
Ejemplo: Video de Darwin

- Bolles (1970), postuló la existencia de “respuestas de evitación específicas de la especie” (SSDR).
- Estas son innatas y aparecen frente a cualquier estímulo nuevo o potencialmente aversivo.

- Pueden ser:
  - correr
  - huir del estímulo
  - la paralización y temblor
  - la respuesta de agresión



- La utilización de la caja de Skinner en el aprendizaje de un condicionamiento de evitación en la rata es mucho más difícil que obtener un condicionamiento alimenticio.
- Para los teóricos del condicionamiento, la asociación de estímulos depende del tipo de estímulos y del valor que éstos tienen para la supervivencia.



En los últimos años se han completado dos nuevas perspectivas: **función social** y **función ecológica**.

La comparación entre las conductas de distintas especies ha permitido formular hipótesis sobre el posible curso de la evolución.

Esta línea resulta muy sugerente en el estudio de la especie humana:

- Conducta de apego en niños.
- Expresión emocional.
- Socialización.
- Patrones de comunicación

En todas las especies hay conducta social. Su presencia tiene un valor adaptativo para la supervivencia. Se postulan factores genéticos en el control de la conducta y también factores innatos que favorecen el aprendizaje entre los jóvenes.

**SOCIALIZACIÓN**

- El mantenimiento o formación de territorios. Las pautas de migración, la organización social... Están implicadas en las posibilidades ecológicas que ofrece cada biotipo y que ha determinado evolutivamente la selección de determinados patrones de socialización.
- Implica la presencia de dos factores:

Inercia filogenética



Factor de mantenimiento del equilibrio social adquirido, basado en características sociales ya establecidas en la población.

Factor de variación



Variación ambiental, cambios en el biotipo. Son presiones ecológicas que exigen cambios en las conductas sociales para la adaptación o sobrevivencia.

- La socialización puede determinar la aparición de conductas de adaptación al ambiente, específicas de un grupo concreto y que se transfieran, de una generación a otra a través del aprendizaje.



# La conducta de apego en niños.



Producto de la selección natural que permite la supervivencia de la cría.

Incluye que el cuidador constituya una base segura a partir de la cual el niño pueda explorar el entorno.

El efecto de la separación madre-hijo permitió observar su efecto en una serie de conductas. Este efecto era mayor cuanto más joven era la cría.

Postularon la conducta como producto de la selección natural. La separación provoca las mismas conductas que a los primates.

- En niños la presencia de la madre después de la separación puede provocar respuestas de huida o rechazo en el momento de la reunión.
- En el niño se produce un periodo de desapego y hostilidad después de la separación.



El apego es un constructo relacional distinto de la conducta de apego, depende de un vínculo afectivo entre el cuidador y el niño.



La calidad de apego depende de la relación establecida

- A partir del procedimiento de “reacción ante un extraño” se clasifican tres tipos de apego:

A. Patrones de apego de evitación o de apego ansioso.

B. Patrones de apego seguro

Los niños de este grupo tienen índices más altos de respuestas sensoriales

C. Patrones de apego ambivalentes

El maltrato físico o la indisponibilidad emocional en el cuidado del niño produce un aumento de este grupo

- Chess y cols. ha considerado que los elementos fundamentales son los factores endógenos del propio niño.
- Cada niño desarrolla un patrón de comportamiento innato que al interactuar con el ambiente determina un tipo de conducta infantil.
- El factor esencial en el tipo de apego establecido es la organización de la relación entre las distintas conductas.



# CONCLUSIÓN

- Actualmente, es difícil distinguir las fronteras etológicas en los estudios, porque muchos trabajos que metodológica y conceptualmente son etológicos han sido realizados por investigadores que no se consideran etólogos.
- La etología actual no se limita al estudio de las conductas innatas. No es meramente descriptiva y no implica una teoría o desarrollo determinado de la motivación.